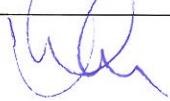
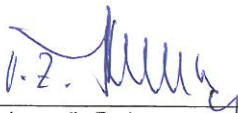



POVODÍ LABE, státní podnik

ZÁMĚR OPRAVY

VD Štětí, oprava VPK



Zpracoval:	Ing. Lukáš Landa, vedoucí PS Ing. Pavla Hajdínová, vedoucí PS dne: 8.8. 2016	
Schválil:	Ing. Jiří Feygl ředitel závodu 3 Roudnice n. L. dne: 18.8. 2016	
Schváleno Dokumentální komisí:	dne: 25.8.2016 číslo zápisu: 8/2016	Tajemník Dokumentační komise 

a) identifikační údaje o plánované stavbě:

název stavby – tok, název	VD Štětí, oprava VPK
místo, případně ř. km, k.ú.	Štětí, ř. km 818,938, k.ú. Račice
Inventurní číslo DM	9051009951
identifikátor ISYPO	400041604

b) „Odůvodnění účelnosti veřejné zakázky“ v souladu s § 156 zákona č.137/2006 Sb. o veřejných zakázkách, ve znění pozdějších předpisů a ust. § 2 vyhlášky č. 232/2012 Sb

Odůvodnění účelnosti veřejné zakázky :

Popis potřeb, které mají být splněním veřejné zakázky naplněny:

Na základě výsledku z mimořádné prohlídky TBD vyčerpané velké plavební komory zdymadla Štětí, provedené dne 6.10.2015 byly zjištěny závady, které je nutné opravit z důvodu eliminace dalších závad, či zhoršení stavu VPK.

Některé závady byly odstraněny ještě před zatopením VPK a uvedením do plavebního provozu, vlastními pracovníky závodu, popř. zhotovitelskou firmou (odstranění nánosů ze dna plavební komory).

Popis předmětu veřejné zakázky

V rámci akce budou odstraněny zjištěné závady ve dně velké plavební komory, obtocích velké plavební komory a na dělící zdi.

Před zahájením opravy bude nutné VPK provizorně zahradit z dolní a horní vody a provést celkové vyčištění dna VPK, MP a úvratí vrat.

Specifikace zjištěných závad – velká plavební komora:

Dno plavební komory:

Odstranění nánosů z plavební komory, odvoz a likvidace na řízenou skládku. Pod výtoky z PPO vykazuje dno výmoly a proměnlivou kvalitu betonů. Závažnější porucha dna jsou na pravé straně mezi 12 a 15 PPO, kde chybí dlažba a spárování, poškození betonu ve větším rozsahu. Dále na levé straně před 1 – 4 PPO jsou výrazné poruchy betonů. Oprava všech protivztlakových drenů.

Je předpoklad, že do doby zahájení akce, tj. zahrazení a vyčerpání plavební komory, se mohou ukázat nové poruchy, které bude nutno v rámci opravy provést.

Obtoky plavební komory:

Levý obtok – mezi 1 až 7 PPO je zmokřelá levá stěna od záklenku obtoku - oprava trhliny, která přechází do klenby, z které vykapává voda ze záklenku. Za 6 a před 11 PPO je drobný vývěr z poruchy v klenbě – oprava. V 5,6,7,10 a 13 PPO poruchy ve stropech PPO. Jedná se odstranění uvolněných částí, tryskání, provedení kotvené výplně na cementové bázi s mírně rozpínavými vlastnostmi.

Pravý obtok – mezi 5 a 6 PPO příčná porucha – poškození povrchu, mezi 7 a 8 PPO porucha stěrky na rytí dilatační spáry. Mezi 12 a 13 PPO porucha stěrky na levé straně a dutiny pod stěrkou. U 13.PPO je příčná trhlina s poškozením na pravé straně. Mezi 14 a 15 PPO příčná trhlina s poškozením povrchů v dolní části obtoku. Mezi 1 až 14 PPO zmokřelá pravá stěna od záklenku obtoku (místa vykapává voda). V 1,2,4,10,11,12,a 13 PPO poruchy ve stropech PPO. Jedná se odstranění uvolněných částí, tryskání, provedení kotvené výplně na cementové bázi s mírně rozpínavými vlastnostmi.

Je předpoklad, že do doby zahájení akce, tj. zahrazení a vyčerpání plavební komory, se mohou ukázat nové poruchy, které bude nutno v rámci opravy provést.

Dělicí zdi

Plošná sanační injektáž zdiva kamenné dělicí zdi plavebních komor pomocí maloprofilových vrtů a oprava uvolněného kamene. Injektáž bude realizována jako nízkotlaká cementovou injekční směsí. Vrtné a injekční práce budou realizovány ze stavebního lešení. Základní vodorovná rozteč vrtů je 0,5 x 0,5 m a vrty budou rozmístěny do spáry mezi jednotlivými kameny zdi. **Rozmístění vrtů bude přizpůsobeno průběhu spár zdiva a tvaru jednotlivých kamenů! Vrty nesmí zasahovat do jednotlivých kvádrů kamenného obkladu!**

Nízkotlaká sanační injektáž zdiva bude prováděna pro jednotlivé vrty při nejpomalejším chodu injekčního čerpadla (3 až 6 l/min) až do dosažení injekčního tlaku **0,6 až 1,0 MPa**. Po dosažení mezního injekčního tlaku bude zastaveno injekční čerpadlo. Následně bude zalomena injekční hadička a pokračuje injektáž stejným způsobem na dalším vrtu. Pokud nebude dosaženo požadovaného injekčního tlaku při spotřebě injekční směsi do hodnoty 50 l/vrt, bude o této skutečnosti informován projektant a technolog společnosti, kteří určí další postup injekčních prací. Průběh injektáže jednotlivých vrtů bude zaznamenáván do protokolů „Hlášení o injektáži“. Pokud dojde během injektáže k výronu injekční směsi ve spárách zdiva, budou tyto výrony postupně temnovány hliníkovou vatou, případně rychletvrdnoucí těsnicí hmotou.

Součástí opravy bude oprava spárování kamenného obkladu.

Předpokládaný termín splnění veřejné zakázky:

2016 – projektová dokumentace, výběr zhotovitele

2017 - 2018 - realizace

Další informace odůvodňující účelnost veřejné zakázky:

- jedná se o mezinárodně významnou využívanou labsko-vltavskou vodní cestu
- zajištění proplavení mezinárodních osobních kabinových lodí, soulodí a nadměrných nákladů
- významné prodloužení životnosti PK
- zvýšení bezpečnosti plavebního provozu

Popis vzájemného vztahu předmětu veřejné zakázky a potřeb zadavatele

Správce řeky Labe, jímž je Povodí Labe, státní podnik, musí dle zákona č. 254/2001 Sb. o vodách a o změně některých zákonů (vodní zákon) pečovat o koryta vodních toků a zajistit plnou funkci vodního toku. Dále z pohledu správce vodní cesty a provozovatele vodní cesty musí státní podnik Povodí Labe zajistit předepsané plavební podmínky.

Opravou dojde k zamezení další destrukce, tím k prodloužení životnosti majetku Povodí Labe, státní podnik. Opravou se zamezí zvětšování se poruch a zabrání se tak vzniku mnohem větších škod na majetku státu. Neřešením vzniklé situace dojde k nárůstu nákladů na její pozdější opravu.

c) odhad nákladů na realizaci stavby s uvedením způsobu stanovení těchto nákladů

Náklady na realizaci akce byly stanoveny hrubým odhadem na 40 mil. Kč.

Přesné náklady na opravu bude možné stanovit až rozpočtem autorizovaným projektantem na základě kompletní prohlídky (vyčerpané VPK) a provedení průzkumných prací.

d) požadavky na celkové urbanistické a architektonické řešení stavby a požadavky na stavebně technické řešení stavby, na tepelně technické vlastnosti stavebních konstrukcí, odolnost a zabezpečení z hlediska požární a civilní ochrany, souhrnné požadavky na plochy a prostory, apod.

V rámci akce není třeba navrhovat urbanistické a architektonické řešení stavby a není potřeba posuzovat tepelně technické vlastnosti konstrukcí ani odolnost a zabezpečení z hlediska požární a civilní ochrany.

Z hlediska stavebně technického řešení opravy požadujeme v dalším stupni provést podrobnou prohlídku stavby, potřebné geologické průzkumy apod. pro stanovení rozsahu poškození.

Pro stavbu budou použity vhodné stavební materiály.

Zařízení staveniště se bude nacházet uvnitř areálu VD Štětí.

Práce budou probíhat do vodního stavu 350 cm na řídicím vodočtu Mělník.

Zhotovitel prací zajistí zpracování realizační dokumentace, technologického postupu, povodňový a havarijný plán pro dobu stavby. Dále bude zpracována dokumentace skutečného provedení stavby.

e) územně technické podmínky pro přípravu území, včetně napojení na rozvodné a komunikační sítě a kanalizaci, rozsah a způsob zabezpečení přeložek sítí, napojení na dopravní infrastrukturu, vliv stavby, provozu nebo výroby na životní prostředí, zábor zemědělského a lesního půdního fondu, apod.

Navržená oprava vyžaduje provizorní zahrazení a vyčerpání plavební komory. Během opravy bude plavební komora odstavena z plavebního provozu, zhotovitel si v dostatečném předstihu zajistí projednání se Státní plavební správou.

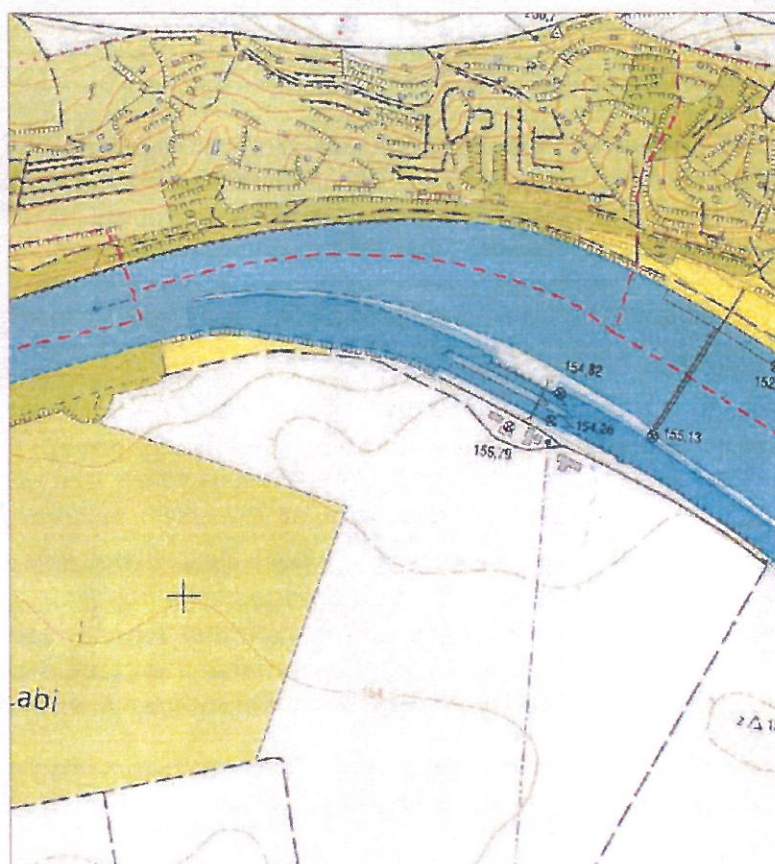
Další speciální přípravu území, napojení na komunikační sítě, kanalizaci a vodovod není nutné. Rovněž nebude, v souvislosti s opravou nutno provést přeložky komunikací, sítí technického vybavení apod.

V případě potřeby napojení na el. energii si zhotovitel zajistí podružné měření.

Vzhledem k tomu, že práce budou probíhat na vodním toku, bude veškeré zařízení a pracoviště zajištěno tak, aby nedošlo k znečištění vody v řece ropnými produkty a jinými škodlivými látkami.

f) majetkoprávní vztahy doložené snímkem pozemkové mapy a výpisem z katastru nemovitostí

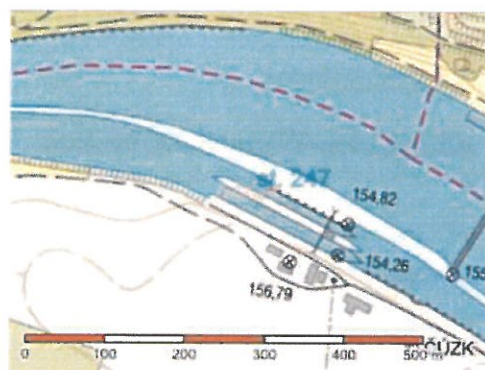
Oprava bude prováděna na pozemku č. **247** v k.ú. Račice, který je majetkem státu, k němuž má právo hospodaření Povodí Labe, státní podnik.



situace z katastrální mapy

Informace o pozemku

Parcelní číslo:	st. 247
Obec:	Račice [565482]
Katastrální území:	Račice u Štětí [737330]
Číslo LV:	267
Výměra [m ²]:	51198
Typ parcely:	Parcela katastru nemovitostí
Mapový list:	GUST2880,V.S.II-10-08
Určení výměry:	Graficky nebo v digitalizované mapě
Druh pozemku:	zastavěná plocha a nádvoří
Stavba na pozemku:	vod.dílo, stavba k plaveb.účelům v korytech nebo na březích vod.toků



Vlastníci, jiní oprávnění

Vlastnické právo	Podíl
Česká republika,	
Právo hospodařit s majetkem státu	Podíl
Povodí Labe, státní podnik, Víta Nejedlého 951/8, Slezské Předměstí, 50003 Hradec Králové	

Způsob ochrany nemovitosti

Nejsou evidovány žádné způsoby ochrany.

Seznam BPEJ

Parcela nemá evidované BPEJ.

Omezení vlastnického práva

Nejsou evidována žádná omezení.

Jiné zápisy

Nejsou evidovány žádné jiné zápisy.

Nemovitost je v územním obvodu, kde státní správu katastru nemovitostí ČR vykonává [Katastrální úřad pro Ústecký kraj, Katastrální pracoviště Litoměřice](#)

Zobrazené údaje mají informativní charakter. Platnost k 27.02.2014 10:45:17.

© 2004 - 2014 [Český úřad zeměměřický a katastrální](#), Pod sídlištěm 1800/9, Kobylisy, 18211 Praha 8

Verze aplikace: 5.0.0 build 1

výpis z katastru nemovitostí

g) požadavky na zabezpečení budoucího provozu (užívání) stavby energiemi, vodou, pracovníky, apod. a předpokládanou výši finančních potřeb jak provozu, tak i reprodukce pořízeného majetku a zdroje jejich úhrady v roce následujícím po roce uvedení stavby do provozu

Budoucí provoz bude zajištěn pracovníky VD Štětí v rámci cyklické údržby vodního díla a provozních nákladů aktuálního plánu závodu Roudnice n.L.

h) Dokumentace současného stavu, včetně rozhodujících technicko-ekonomických údajů o provozu (užívání) obnovované kapacity

Fotodokumentace:

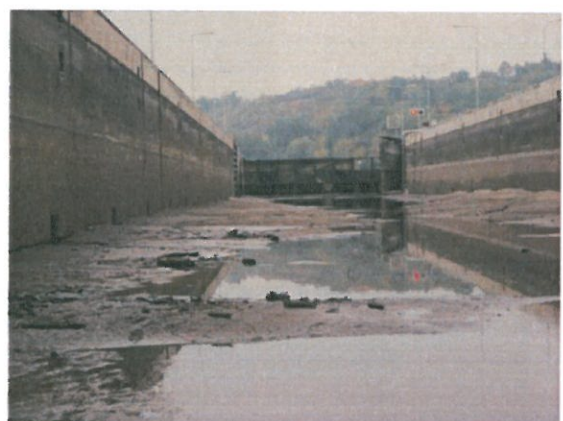
VELKÁ PLAVEBNÍ KOMORA

Obtoky



Dno





Dělicí zeď v DV

